

บทที่ ๑

บทนำ

“แผนยุทธศาสตร์การพัฒนารองคํการบริหารส่วนตำบล”ตามคํานิยามแห่งระเบียบกระทรวงมหาดไทยว่าด้วยการจัดทําและประสานแผนพัฒนาขององคํกรปกครองส่วนท้องถิ่น พ.ศ.๒๕๔๘ หมายถึง “แผนพัฒนาเศรษฐกิจและสังคมขององคํกรปกครองส่วนท้องถิ่นที่กำหนดยุทธศาสตร์และแนวทางการพัฒนาขององคํการบริหารส่วนตำบล ซึ่งแสดงถึงวิสัยทัศน์ พันธกิจเพื่อกพัฒนาขององคํการบริหารส่วนตำบล ในอนาคตโดยสอดคล้องกับแผนพัฒนาเศรษฐกิจและสังคมแห่งชาติ แผนพัฒนาจังหวัดและแผนพัฒนาอำเภอ

เพราะเหตุใดจึงต้องมีแผนพัฒนา เพราะว่าองคํการบริหารส่วนตำบลจําเป็นจะต้องมีเครื่องมือในการกำหนดกรอบหรือทิศทางพัฒนาไปสู่สภาพการณ์ที่ต้องให้เกิดขึ้นในอนาคตเป็นกรอบในการกำหนดทิศทางพัฒนาขององคํการบริหารส่วนตำบล ให้มุ่งไปสู่สภาพการณ์อันพึงประสงค์ได้อย่างเท่าทัน การเปลี่ยนแปลง โดยสามารถจัดสรรทรัพยากรที่มีอยู่อย่างจำกัดได้อย่างมีประสิทธิภาพ การจัดทำแผนยุทธศาสตร์การพัฒนาคงเป็นการกำหนดทิศทางพัฒนาของอบต.ที่ต้องกำหนดถึงสภาพการณ์ที่ต้องการจะบรรลุและแนวทางในการที่จะทำให้บรรลุถึงสภาพการณ์นั้นดั่งนั้นแผนยุทธศาสตร์การพัฒนารองคํการบริหารส่วนตำบลจึงต้องเป็นแผนที่จัดทำขึ้นมาโดยผ่านการวิเคราะห์ข้อมูลขององคํการบริหารส่วนตำบล อย่างรอบด้านและเป็นระบบ ทั้งมิติด้านการพัฒนาเศรษฐกิจ สังคม และสิ่งแวดล้อมองคํกร(การบริหารจัดการ) การเปลี่ยนแปลงองคํกรและมิติในเชิงพื้นที่ทั้งที่ใกล้เคียงจนถึงระดับโลกเพราะมิติต่างๆ ที่กล่าวมาเมื่อมีการเปลี่ยนแปลงจะส่งผลกระทบต่อทั้งทางตรงก็ทางอ้อม การมองรอบด้านถือเป็นสภาพแวดล้อมรอบตัวที่มีการคํานึงถึงและให้ความสําคัญในกระบวนการวางแผนยุทธศาสตร์การพัฒนา ฉะนั้นในโลกแห่งความเปลี่ยนแปลงในปัจจุบันที่เทศบาลในฐานะองคํกรปกครองท้องถิ่นรูปแบบหนึ่ง ที่รัฐบาลให้ความสําคัญในการถ่ายโอนอํานาจหน้าที่ เงินงบประมาณและบุคคลกรตามที่รัฐธรรมนุญ และกฎหมายประกอบรัฐธรรมนุญได้กำหนดไว้จําเป็นต้องมีเครื่องมือ คือ แผนพัฒนาในรูปแบบต่างๆ ไว้ เพื่อนําทรัพยากรที่ได้รับหรือที่มีอยู่มาบริหารจัดการให้บรรลุถึงสภาพการณ์ที่คาดหวังไว้ได้อย่างมีประสิทธิภาพ และเกิดประโยชน์สูงสุดต่อประชาชน

ขั้นตอนการจัดทําแผนยุทธศาสตร์การพัฒนา

การจัดทําแผนยุทธศาสตร์การพัฒนารองคํการบริหารส่วนตำบล มีขั้นตอนการจัดทํา ๘ ขั้นตอน ดังนี้

๑. การเตรียมการจัดทําแผนยุทธศาสตร์การพัฒนา โดยหน่วยงานที่รับผิดชอบในการจัดทําแผน คือ งานวิเคราะห์นโยบายและแผนจะต้องเข้าพบผู้บริหารองคํการบริหารส่วนตำบลเพื่อชี้แจงวัตถุประสงค์ความสําคัญแนวทางและขั้นตอนการจัดทําในรูปของโครงการเพื่อขออนุมัติแล้วแจ้งให้องคํกรที่เกี่ยวข้องทราบเพื่อดําเนินการตามระยะเวลาที่ระเบียบกำหนด

๒. การรวบรวมข้อมูลและปัญหาสำคัญ ได้แก่การจัดเก็บข้อมูลจากแหล่งต่างๆ ที่มีข้อมูลที่เกี่ยวข้องและสนับสนุนในการนำมาวิเคราะห์เพื่อจัดทำแผนได้ ทั้งข้อมูลปฐมภูมิ ข้อมูลทุติยภูมิ ที่มาจากแหล่งต่างๆ ทั้งภายในและภายนอกองค์การบริหารส่วนตำบล การจัดเวทีประชาคมนับเป็นข้อมูลหนึ่งที่มีค่ายิ่งเนื่องจากเป็นข้อมูลที่สะท้อนถึงปัญหาและความต้องการที่แท้จริงของประชาชนในพื้นที่ เมื่อได้ข้อมูลมาเพียงพอแล้วจึงนำมาเรียงลำดับความสำคัญ

๓. การวิเคราะห์ศักยภาพเพื่อประเมินสถานภาพการพัฒนาขององค์การบริหารส่วนตำบล หมายถึงการประเมินศักยภาพของหน่วยงานหรือองค์กรขององค์การบริหารส่วนตำบลที่อยู่ภายใต้สภาพสิ่งแวดล้อมทั้งภายนอกและภายในที่มีอิทธิพลต่อความสำเร็จในการพัฒนาตามแผนยุทธศาสตร์โดยสามารถวิเคราะห์หรือออกเป็นสองส่วน ดังนี้ สภาพแวดล้อมภายใน โดยการวิเคราะห์หาจุดแข็ง (Strength) คือมองดูว่าภายในหน่วยงานมีส่วนใดดี เข้มแข็ง ความสามารถ ศักยภาพ ที่จะส่งเสริมต่อความสำเร็จของการพัฒนา วิเคราะห์หาจุดอ่อน (Weakness) คือ มองดูว่าภายในองค์กรมีส่วนใดเสีย มีความอ่อนแอ มีข้อจำกัดไม่พร้อมที่จะส่งผลต่อความล้มเหลวใน การพัฒนา สภาพแวดล้อมภายนอกโดยการวิเคราะห์ถึงโอกาส (Opportunity) คือการมองว่ามีเหตุการณ์หรือสถานการณ์ของโลกใดบ้างที่จะส่งผลต่อองค์กรในด้านที่จะส่งเสริมต่อความสำเร็จการพัฒนา การวิเคราะห์ถึงปัญหาและอุปสรรค (Threat) คือ การมองถึงปัญหา หรือ ภัยคุกคามที่จะก่อให้เกิดผลเสียต่อการพัฒนาองค์กร เมื่อวิเคราะห์ทราบถึงสิ่งแวดล้อมทั้งภายในและภายนอกแล้ว องค์กรจะสามารถกำหนดทิศทางในการพัฒนาที่ต้องการโดยการกำจัดจุดอ่อนและปัญหาอุปสรรคหรือภัยคุกคาม พัฒนาจุดแข็งและโอกาสให้ดียิ่งขึ้นต่อไป

๔. การกำหนดวิสัยทัศน์และภารกิจหลังการพัฒนาท้องถิ่น หมายถึง ขั้นตอนในการนำข้อมูลจากขั้นตอนที่ ๑ – ๓ มาประเมินว่าในอนาคตข้างหน้าเมื่อพิจารณาถึงปัญหา อุปสรรค โอกาสและภัยคุกคาม ตลอดจนจนถึงปัจจัยส่งเสริมคือจุดแข็งต่างๆ ที่มีอยู่โดยการตัดสิ่งที่ไม่พึงประสงค์ออกไปแล้ว องค์กรจะต้องกำหนดเป้าหมายการพัฒนาความสำเร็จในอนาคตคืออะไรในรูป “วิสัยทัศน์” ที่มีลักษณะของความเป็นไปได้ และมีที่มาที่ไปจากสภาพปัญหาของท้องถิ่นอย่างแท้จริงสั้นกะทัดรัดเมื่ออ่านดูแล้วสามารถจูงใจให้ทุกคนเกิดความรู้สึกที่ท้าทายอยากพัฒนาให้สำเร็จ

๕. การกำหนดจุดมุ่งหมายเพื่อการพัฒนาที่ยั่งยืน หมายถึง ขอบเขตหรือประเภทของกิจกรรมที่ควรดำเนินการทั้งในด้านเศรษฐกิจ สังคม วัฒนธรรม สิ่งแวดล้อม ที่จะสนับสนุนให้ มีการพัฒนาประสบความสำเร็จตามวิสัยทัศน์ที่กำหนดไว้

๖. การกำหนดวัตถุประสงค์การพัฒนาท้องถิ่น หมายถึง การกำหนดวัตถุประสงค์ของจุดมุ่งหมายในแต่ละด้านว่าต้องการให้อะไรเกิดขึ้น ซึ่งวัตถุประสงค์ดังกล่าวจะต้องเกิดการวิเคราะห์ประเด็นหลักของการพัฒนา คือ จากปัญหา ความต้องการ ข้อจำกัด ศักยภาพ ที่ต้องขจัดปัญหาตอบสนองต่อความต้องการเสริมศักยภาพที่มีอยู่อย่างไร มีวัตถุประสงค์ใดบ้างที่มีข้อจำกัดที่ไม่สามารถเป็นไปได้

๗. การกำหนดยุทธศาสตร์การพัฒนาระยะยาวและแนวทางการพัฒนา การกำหนดกรอบยุทธศาสตร์ หมายถึง การกำหนดกรอบของกิจกรรมอะไรบ้างที่จะสามารถทำให้องค์กรไปถึงจุดหมาย “วิสัยทัศน์” ในลักษณะของแนวทางหรือยุทธศาสตร์ย่อยให้ครอบคลุมภารกิจขององค์กรในทุก ๆ ด้าน

๘. การกำหนดเป้าหมายการพัฒนาท้องถิ่น หมายถึง ขั้นตอนการกำหนดขอบข่ายหรือปริมาณงานหรือกิจกรรมที่ต้องการให้บรรลุผลโดยต้องมียุทธศาสตร์ประกอบในเรื่องของ ระยะเวลา ปริมาณคุณภาพ สถานที่ให้ชัดเจนและมีลักษณะถึงความเป็นไปได้

๙. การอนุมัติและประกาศใช้แผนยุทธศาสตร์การพัฒนาระยะยาว เมื่อได้จัดทำรายละเอียดตามขั้นตอนที่กำหนดไว้ได้ทั้งหมดแล้ว คณะกรรมการสนับสนุนการจัดทำแผนจะได้นำมาประกอบเป็นร่างแผนยุทธศาสตร์การพัฒนาระยะยาวตามเค้าโครงที่กำหนด เสนอให้คณะกรรมการพัฒนาท้องถิ่นและประชาคมท้องถิ่นพิจารณาปรับปรุง ก่อนนำเสนอผู้บริหาร เพื่อนำเสนอต่อคณะกรรมการประสานแผนพัฒนาท้องถิ่นและสภาพท้องถิ่นอนุมัติ และผู้บริหารท้องถิ่นนำมาประกาศใช้ต่อไป

.....

อาณาเขต

องค์การบริหารส่วนตำบลปรานบุรี มีพื้นที่ ๕๕ ตารางกิโลเมตร หรือประมาณ ๓๕,๙๒๐ ไร่ อยู่ห่างจากที่ว่าการอำเภอปรานบุรีไปทางทิศเหนือ ประมาณ ๕ กิโลเมตร มีอาณาเขตพื้นที่ติดต่อดังนี้

- ❖ ทิศเหนือ พื้นที่ติดต่อกับ ตำบลวังก้ง
- ❖ ทิศใต้ พื้นที่ติดต่อกับ ตำบลศิลาลอย กิ่งอำเภอสามร้อยยอด
- ❖ ทิศตะวันออก พื้นที่ติดต่อกับ ตำบลปากน้ำปราน
- ❖ ทิศตะวันตก พื้นที่ติดต่อกับ ตำบลเขาน้อยและตำบลหนองตาแต่ม

ประชากรและครัวเรือน

ประชากรในเขตองค์การบริหารส่วนตำบลปรานบุรี มีจำนวนทั้งสิ้น ๔,๑๘๕ คน ประกอบด้วย เพศชาย จำนวน ๒,๐๘๗ คน และเพศหญิง จำนวน ๒,๐๙๘ คน จำนวนครัวเรือนทั้งหมด ๑,๒๗๔ ครัวเรือน

หมู่ที่	ชื่อหมู่บ้าน	จำนวนประชากร			
		ชาย	หญิง	รวม	ครัวเรือน
๑	บ้านเกาะคู	๒๙๓	๒๙๙	๕๙๒	๑๘๓
๒	บ้านนาพะเนียด	๒๘๓	๓๓๐	๖๑๓	๒๒๘
๓	บ้านนาห้วย	๔๖๐	๔๒๘	๘๘๘	๒๔๗
๔	บ้านลุ่มโพธิ์	๔๔๖	๔๓๗	๘๘๓	๒๓๖
๗	บ้านหนองกา	๖๐๕	๖๐๕	๑,๒๑๐	๓๕๐
รวม		๒,๐๘๗	๒,๐๙๘	๔,๑๘๕	๑,๒๗๔

ที่มา : สำนักทะเบียนอำเภอปรานบุรี ข้อมูล ณ ๓๐ กันยายน ๒๕๕๕

๑.๒ สภาพภูมิประเทศและลักษณะภูมิอากาศ

ลักษณะสภาพภูมิประเทศ

องค์การบริหารส่วนตำบลปรานบุรีเป็นพื้นที่ราบระหว่างหุบเขา โดยมีเขานาน้อย เขาช่องมอญ เขาอ้ายโกร่ง อยู่ทางทิศตะวันออก มีแม่น้ำปรานบุรีไหลผ่านทางตอนเหนือ ของตำบล พื้นที่ที่มีความเหมาะสมกับการทำการเกษตรกรรม เช่น การทำนา ทำไร่ และทำสวน เช่น ไร่สับปะรด สวนมะพร้าว สวนมะม่วง และนาข้าว เป็นต้น

ลักษณะสภาพภูมิอากาศ

สภาพอากาศโดยทั่วไปอยู่ในเขตร้อนชื้น หรือมีลักษณะอากาศแบบร้อนชื้น โดยทั่วไปไม่ร้อนหรือหนาวเกินไป ความชื้นปานกลาง อนุภูมิอากาศเฉลี่ย ๒๙.๕๐ องศาเซลเซียส โดยอากาศหนาวสุดจะอยู่ในเดือนมกราคม และอากาศร้อนแห้งแล้ง ในเดือนเมษายนชาวบ้านขาดน้ำในการทำเกษตรจะอยู่ได้รับอิทธิพลจากมรสุมที่พัดผ่านทุกฤดูกาลทำให้เกิดฤดูกาล ๓ ฤดูกาล

ฤดูร้อน จะเริ่มตั้งแต่เดือน มีนาคม ถึง เดือน มิถุนายน ระยะเวลาประมาณ ๔ เดือน อากาศในช่วงนี้จะร้อนอบอ้าว โดยเฉพาะในเดือน เมษายน อากาศจะร้อนมากที่สุด

ฤดูฝน จะเริ่มตั้งแต่เดือน กรกฎาคม ถึงเดือนพฤศจิกายน ระยะเวลาประมาณ ๕ เดือน ฝนจะตกมากที่สุดในช่วงเดือน ตุลาคม ถึง เดือน พฤศจิกายน โดยมีฝนตกเฉลี่ย ๒๒๐ มิลลิเมตร ต่อเดือน โดยมีฝนตกเฉลี่ยทั้งปี ๑,๑๔๐.๗๐ มิลลิเมตร จำนวนฝนตก ๑๒๓ วัน

ฤดูหนาว จะเริ่มตั้งแต่เดือนธันวาคม ถึงปลายเดือนกุมภาพันธ์ ระยะเวลาประมาณ ๓ เดือน โดยได้รับอิทธิพลจากลมมรสุมตะวันออกเฉียงเหนือ ซึ่งจะพัดพาอากาศแห้งและหนาวเย็นมาปกคลุมประเทศ

๒. สภาพทางเศรษฐกิจ

อาชีพ

ประชากรส่วนใหญ่มีอาชีพเกษตรกรรม ทำนา ทำไร่สับปะรด ทำสวนผลไม้ เลี้ยงสัตว์ นอกจากนี้ยังมีอาชีพค้าขาย และรับจ้างทำงานในโรงงานสับปะรดบางส่วน

๓. ด้านสังคม

การศึกษา

เขตพื้นที่องค์การบริหารส่วนตำบลปราณบุรีมีสถานศึกษาทั้งสิ้น ๔ แห่ง ดังนี้

เป็นโรงเรียนระดับประถมศึกษา จำนวน ๒ แห่ง คือ

๑. โรงเรียนบ้านนาห้วย ตั้งอยู่หมู่ที่ ๓ บ้านนาห้วย ตำบลปราณบุรี
๒. โรงเรียนบ้านหนองกา ตั้งอยู่หมู่ที่ ๗ บ้านหนองกา ตำบลปราณบุรี

โรงเรียนระดับมัธยมศึกษา จำนวน ๑ แห่ง

- โรงเรียนเมืองปราณบุรี ตั้งอยู่หมู่ที่ ๒ ตำบลปราณบุรี

โรงเรียนระดับอาชีวศึกษา จำนวน ๑ แห่ง

- วิทยาลัยการอาชีพปราณบุรี ตั้งอยู่หมู่ที่ ๗ บ้านหนองกา ตำบลปราณบุรี

สาธารณสุข

เขตองค์การบริหารส่วนตำบลปราณบุรี ไม่มีโรงพยาบาล อย่างไรก็ตามประชาชนไม่มีปัญหามากนักเนื่องจากบริการสาธารณสุขทั้ง ๒ อย่าง ตั้งอยู่ในเขตเทศบาลตำบลปราณบุรี และเขตตำบลวังกัฟง ซึ่งเป็นเขตติดต่อกัน และนอกจากนี้ภายในหมู่บ้านยังมีการตั้งกองทุนจำนวน ๓ หมู่บ้าน คือ หมู่ที่ ๑ บ้านเกาะคู หมู่ที่ ๔ บ้านลุ่มโพธิ์ และ หมู่ ๗ บ้านหนองกา

๔ โครงสร้างพื้นฐาน

การคมนาคม

ถนนสายหลักส่วนใหญ่เป็นถนนลาดยาง เช่น ถนน รพช. ซึ่งเป็นถนนเชื่อมระหว่าง ตำบลปราณบุรี กับตำบลสามร้อยยอด อำเภอสามร้อยยอด และถนนสายสี่แยกปราณบุรี - ปากน้ำปราณ เป็นถนนเชื่อมระหว่างตำบลปราณบุรีกับตำบลปากน้ำปราณ ส่วนถนนเชื่อมระหว่างหมู่บ้านส่วนใหญ่เป็น ถนนคอนกรีต และบางส่วนเป็นหินคลุกและลูกรัง

การไฟฟ้า

ปัจจุบันในเขตองค์การบริหารส่วนตำบลปราณบุรี มีไฟฟ้าใช้เกือบทุกครัวเรือน คิดเป็นร้อยละ ๙๘ ของครัวเรือน โดยองค์การบริหารส่วนตำบลปราณบุรีอุดหนุนงบประมาณขยายเขตไฟฟ้า สำนักงานการไฟฟ้าส่วนภูมิภาคอำเภอปราณบุรี

การประปา

การบริการน้ำประปา ซึ่งมีระบบน้ำประปาหมู่บ้าน จำนวน ๒ แห่ง ตั้งอยู่หมู่ที่ ๓ บ้านนาห้วย สามารถให้บริการน้ำประปาไปยังหมู่บ้านใกล้เคียงได้อีก ๒ หมู่บ้านคือบ้านลุ่มโพธิ์และบ้านนาพะเนียด(หนองกาหน้า) และหมู่บ้านหนองกา หมู่ ๗ ส่วนน้ำประปาส่วนภูมิภาคขณะนี้ได้ขยายเขตน้ำประปาเกือบครบทุกครัวเรือน

การสื่อสารและโทรคมนาคม

การสื่อสารและโทรคมนาคม พื้นที่ทั้งตำบล ส่วนใหญ่มีระบบสื่อสารที่ทั่วถึงทุกหมู่บ้าน โทรศัพท์สาธารณะแต่ละหมู่บ้านมีทุกหมู่บ้านแต่ส่วนใหญ่ประชาชนไม่ค่อยได้ใช้บริการ

การจราจร

การจราจรในเขตองค์การบริหารส่วนตำบลปราณบุรี โดยภาพรวมไม่มีปัญหาแต่อย่างไร เนื่องจากเป็นเส้นทางผ่านเพื่อเดินทางต่อไปยังเขตพื้นที่ใกล้เคียง และแหล่งท่องเที่ยว

๕. ด้านการเมือง – การบริหาร

โครงสร้างและอำนาจหน้าที่ในการบริหารงาน

องค์การบริหารส่วนตำบลปราณบุรี เป็นเขตการปกครองส่วนท้องถิ่น บริหารงานโดยคณะผู้บริหาร มีนายกองค์การบริหารส่วนตำบลเป็นผู้บริหารสูงสุด การบริหารงานขององค์การบริหารส่วนตำบลปราณบุรี แบ่งส่วนการบริหารในปัจจุบันทั้งส่วนพื้นที่ เจ้าหน้าที่ มีอำนาจหน้าที่ ดังนี้

๑) สำนักงานปลัดองค์การบริหารส่วนตำบล มีหน้าที่ดำเนินการในกิจกรรมขององค์การบริหารส่วนตำบลให้เป็นไปตามกฎหมาย ระเบียบ แบบแผน และนโยบาย ขององค์การบริหารส่วนตำบล มีหน้าที่เกี่ยวกับงานบริหารทั่วไป งานธุรการ งานการเจ้าหน้าที่ งานประชุม งานประชาสัมพันธ์ งานนิติกร งานด้านสวัสดิการสังคม ดูแลเด็กเยาวชน คนชรา งานพัฒนากลุ่มอาชีพ งานวิเคราะห์นโยบายและแผนงาน จัดทำแผนพัฒนาตำบลงานจัดทำข้อบัญญัติงบประมาณประจำปี

งานขออนุมัติดำเนินการตามข้อบังคับตลอดจนงานอื่นๆ ที่เกี่ยวข้องหรือได้รับมอบหมาย ปัจจุบันมีบุคลากรตามกรอบอัตรากำลัง ๑๑ คน

๒) ส่วนการคลัง มีหน้าที่ดำเนินการเบิกจ่ายเงิน การฝากเงิน การเก็บรักษาเงิน การตรวจเงิน การหักภาษีเงินได้ และการนำส่งเงินที่เกี่ยวกับการตัดโอนเงิน งานรายงานเงินคงเหลือประจำวัน งานขออนุมัติเปิดตัดปี และขอขยายเวลาเบิกจ่าย งานการจัดทำงบแสดงฐานะทางการเงิน งบทรัพย์สินหนี้สิน งบโครงการ เงินสะสม จัดทำบัญชีทุกประเภท รายงานงานอื่นๆ ที่เกี่ยวข้องและได้รับมอบหมาย ปัจจุบันมีบุคลากรตามกรอบอัตรากำลัง ๖ คน

๓) ส่วนโยธา มีหน้าที่ดำเนินการเกี่ยวกับงานสำรวจ ออกแบบ เขียนแบบถนน อาคาร สะพาน แหล่งน้ำ ฯลฯ รายการประมาณการค่าใช้จ่ายตามโครงการ งานควบคุมงานก่อสร้างและซ่อมบำรุงทาง อาคาร สะพาน แหล่งน้ำ งานควบคุมการก่อสร้าง งานอื่นๆ ที่เกี่ยวข้องหรือได้รับมอบหมาย ปัจจุบันมีบุคลากรตามกรอบอัตรากำลัง ๕ คน

๔) ส่วนการศึกษาศาสนา และวัฒนธรรม ทำหน้าที่ ด้านการกีฬา งานศิลปวัฒนธรรม ประเพณีท้องถิ่น และนันทนาการ และงานที่เกี่ยวข้อง ปัจจุบันมีบุคลากร จำนวน ๔ คน

อำนาจหน้าที่ตามกฎหมาย

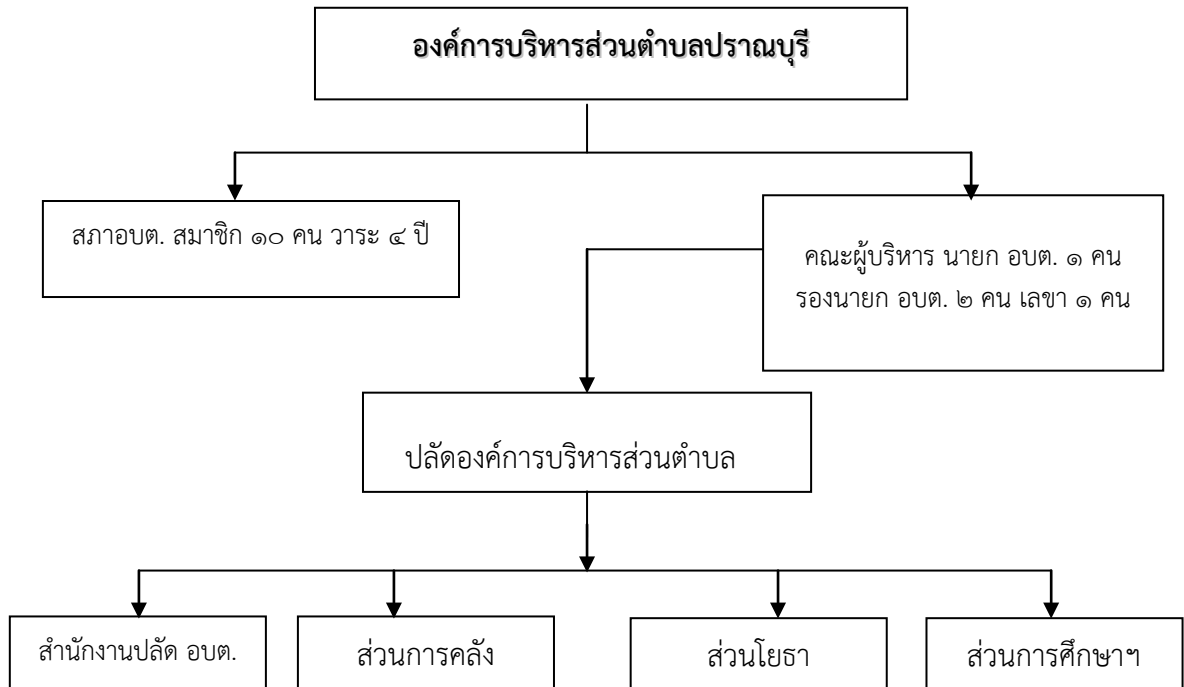
๑. อบต. ทำหน้าที่ในการพัฒนาตำบลทั้งในด้านสังคม และวัฒนธรรม

๒. อบต. มีหน้าที่ที่ต้องทำในเขต อบต. ดังต่อไปนี้ คือ ให้มีและบำรุงรักษาทางน้ำและทางบก , รักษาความสะอาดของถนน ทางน้ำ ทางเดิน และที่สาธารณะ รวมทั้งกำจัดขยะมูลฝอย และสิ่งปฏิกูล , ป้องกันโรค และระงับโรคติดต่อที่อาจจะเกิด ป้องกันและบรรเทาสาธารณภัย , ส่งเสริมการศึกษาศาสนาและวัฒนธรรม , ส่งเสริมการพัฒนาสตรี เด็ก เยาวชน ผู้สูงอายุ และผู้พิการ , คุ้มครองดูแลและบำรุงรักษาทรัพยากรธรรมชาติและสิ่งแวดล้อมปฏิบัติหน้าที่อื่นตามที่ทางราชการมอบหมาย

๓. อบต. มีหน้าที่ อาจจะทำโดยกฎหมาย และยังกำหนดกิจกรรมอื่นให้ทำ ดังต่อไปนี้

- ให้มีน้ำเพื่อการอุปโภค บริโภค และการเกษตร
- ให้มีและบำรุงการไฟฟ้า หรือแสงสว่างโดยวิธีอื่น
- ให้มีและบำรุงรักษาทางระบายน้ำ
- ให้มีและบำรุงสถานที่ประชุม การกีฬา การพักผ่อนหย่อนใจ และสวนสาธารณะ
- ให้มีและส่งเสริมกลุ่มเกษตรกร และกิจการสหกรณ์
- ส่งเสริมให้มีอุตสาหกรรมในครอบครัว
- บำรุงและส่งเสริมการประกอบอาชีพของราษฎร
- การคุ้มครองดูแล และรักษาทรัพย์สินอันเป็นสาธารณะสมบัติแผ่นดิน
- หาผลประโยชน์จากทรัพย์สินของ อบต.
- ให้มีตลาด ท่าเทียบเรือ และท่าข้าม
- กิจการเกี่ยวกับการพาณิชย์

โครงสร้างในการบริหารงานขององค์การบริหารส่วนตำบลปรางบุรี



บทที่ ๓

การวิเคราะห์ศักยภาพการพัฒนาท้องถิ่น

๓.๑ หลักและแนวคิดในการวางแผนพัฒนาท้องถิ่น

๓.๑.๑ การพัฒนาตามนโยบายของรัฐบาล แผนพัฒนาเศรษฐกิจและสังคม

แห่งชาติ แผนการบริหารราชการแผ่นดิน ยุทธศาสตร์การพัฒนาจังหวัด / อำเภอ

กรอบยุทธศาสตร์การพัฒนาขององค์การบริหารส่วนตำบลปราณบุรีเป็นการแปลงนโยบายและยุทธศาสตร์การพัฒนาในระดับต่าง ๆ มาเป็นยุทธศาสตร์การพัฒนาในพื้นที่ ซึ่งแนวคิดในการกำหนดกรอบยุทธศาสตร์การพัฒนาขององค์การบริหารส่วนตำบลห้วยทราย ได้ยึดหลักการพัฒนาที่ตอบสนองต่อนโยบายรัฐบาล และสอดคล้อง เชื่อมโยงกับทิศทางการพัฒนาเศรษฐกิจและสังคมแห่งชาติ แผนการบริหารราชการแผ่นดิน ยุทธศาสตร์จังหวัด / อำเภอ รวมทั้งเป็นอำนาจหน้าที่ขององค์การปกครองส่วนท้องถิ่นที่กำหนดไว้ในพระราชบัญญัติกำหนดแผนและขั้นตอนการกระจายอำนาจให้แก่องค์กรปกครองส่วนท้องถิ่น พ.ศ. ๒๕๔๒ ตลอดจนมีความเหมาะสมกับสภาพแวดล้อมและศักยภาพของท้องถิ่นและจังหวัด รวมทั้งตอบสนองต่อความต้องการและปัญหาของประชาชนในพื้นที่ ซึ่งกรอบแนวคิดในการกำหนดกรอบยุทธศาสตร์การพัฒนาขององค์การบริหารส่วนตำบลห้วยทราย มีดังนี้

แผนพัฒนาเศรษฐกิจและสังคมแห่งชาติ ฉบับที่ ๑๑ (พ.ศ. ๒๕๕๕-๒๕๕๙)

การพัฒนาประเทศไทย ระยะแผนพัฒนาเศรษฐกิจและสังคมแห่งชาติ ฉบับที่ ๑๑ (พ.ศ. ๒๕๕๕-๒๕๕๙) มีแนวคิดที่ต่อเนื่องจากแนวคิดของแผนพัฒนาเศรษฐกิจและสังคมแห่งชาติ ฉบับที่ ๘ -๑๐ โดยยังคงยึดหลัก ปรัชญาเศรษฐกิจพอเพียง และคนเป็นศูนย์กลางของการพัฒนา รวมทั้งสร้างสมดุลการพัฒนา ในทุกมิติ แผนพัฒนาฯ ฉบับที่ ๑๑ เป็นแผนยุทธศาสตร์ที่ชี้นำทิศทางการพัฒนาประเทศระยะกลางเพื่อมุ่งสู่วิสัยทัศน์ระยะยาว ที่ทุกภาคส่วนในสังคมไทยได้เห็นพ้องร่วมกันกำหนดเป็นวิสัยทัศน์ปี พ.ศ. ๒๕๗๐ ซึ่งกำหนดไว้ว่าคนไทยภาคภูมิใจในความเป็นไทย มีมิตรไมตรี บนวิถีชีวิตแห่งความพอเพียง ยึดมั่นในวัฒนธรรม ประชาธิปไตย และหลักธรรมาภิบาล การบริการสาธารณสุขขั้นพื้นฐานที่ทั่วถึง มีคุณภาพ สังคมมีความปลอดภัยและมั่นคง อยู่ในสภาวะแวดล้อมที่ดี เกื้อกูล และเอื้ออาทรซึ่งกันและกัน ระบบการผลิตเป็นมิตรกับสิ่งแวดล้อม มีความมั่นคงด้านอาหารและพลังงาน อยู่บนฐานเศรษฐกิจที่พึ่งตนเองและแข่งขันได้ในเวทีโลก สามารถอยู่ในประชาคมภูมิภาคและโลกได้อย่างมีศักดิ์ศรี

หลักการสำคัญของแผนพัฒนาฯ ฉบับที่ ๑๑ ดังนี้

๑. พัฒนาตามหลักของปรัชญาเศรษฐกิจพอเพียง และขับเคลื่อนให้บังเกิดผลในทางปฏิบัติที่ชัดเจนยิ่งขึ้นในทุกๆ ระดับ

๒. ยึดคนเป็นศูนย์กลางการพัฒนา ให้ความสำคัญกับการสร้างกระบวนการมีส่วนร่วมของทุกภาคส่วนในสังคมและการมีส่วนร่วมในการตัดสินใจของประชาชน

๓. พัฒนาประเทศสู่ความสมดุลในทุกมิติ อย่างบูรณาการและเป็นองค์รวม

๔. ยึดวิสัยทัศน์ประเทศไทยปี พ.ศ. ๒๕๗๐ เป็นเป้าหมาย ซึ่งจะส่งผลให้บรรลุการพัฒนาที่อยู่บนรากฐาน การพัฒนาของสังคมไทย อยู่บนกรอบแนวคิดของการพัฒนาบนหลักปรัชญาเศรษฐกิจพอเพียง ประเทศไทยมีสถาบันพระมหากษัตริย์เป็นเสาหลักของความเป็นปึกแผ่นของคนไทยในชาติ ครอบคลุมมีความสุขและเป็นพื้นฐานที่สร้างคนเป็นคนดี ชุมชนมีความเข้มแข็งและบทบาทในการพัฒนา ระบบเศรษฐกิจมีเสถียรภาพและความสามารถในการแข่งขัน มีการบริการสาธารณะที่มีคุณภาพ มีกฎระเบียบและกฎหมายที่บังคับใช้อย่างเป็นระบบ และประเทศไทยมีความเชื่อมโยงกับประเทศภูมิภาคและอยู่ร่วมกันอย่างมีความสุข

วิสัยทัศน์ประเทศไทย

“ประเทศไทยมีขีดความสามารถในการแข่งขัน คนไทยอยู่ดีกินดี มีความเสมอภาค และเป็นธรรม”

วิสัยทัศน์แผนพัฒนาฯ ฉบับที่ ๑๑ กำหนดไว้ว่า **“สังคมอยู่ร่วมกันอย่างมีความสุขด้วยความเสมอภาคเป็นธรรม และมีภูมิคุ้มกันต่อการเปลี่ยนแปลง** โดยมีเป้าหมายหลักในเชิงตัวชี้วัด ดังนี้

๑. สังคมไทยมีความสุขอย่างมีธรรมาภิบาล
๒. ประชากรไทยทุกคนมีหลักประกันทางสังคมที่มีคุณภาพ
๓. โครงสร้างเศรษฐกิจมีความสมดุล เข้มแข็งและพึ่งพาตนเองได้
๔. ประเทศไทยมีความสามารถในการแข่งขันสูงขึ้น

ทิศทางการพัฒนาประเทศในระยะแผนพัฒนาฯ ฉบับที่ ๑๑ เร่งสร้างภูมิคุ้มกันเพื่อป้องกันปัจจัยเสี่ยงต่าง ๆ และเสริมรากฐานของประเทศด้านต่าง ๆ ให้เข้มแข็ง รวมถึงสร้างโอกาสให้ประเทศสามารถเจริญก้าวหน้าต่อไป โดยให้ความสำคัญกับยุทธศาสตร์ ๖ ยุทธศาสตร์ คือ (๑) ยุทธศาสตร์การสร้างความเป็นธรรมในสังคมไทย (๒) ยุทธศาสตร์การพัฒนาคนสู่สังคมแห่งการเรียนรู้ตลอดชีวิตอย่างยั่งยืน (๓) ยุทธศาสตร์การสร้างความปลอดภัยและมั่นคงของอาหารและพลังงาน (๔) ยุทธศาสตร์การสร้างเศรษฐกิจที่มีเสถียรภาพบนรากฐานความรู้ (๕) ยุทธศาสตร์การสร้างความปลอดภัยเชื่อมโยงกับทางเศรษฐกิจและความมั่นคงในภูมิภาค และ (๖) ยุทธศาสตร์การจัดการทรัพยากรธรรมชาติและสิ่งแวดล้อมอย่างยั่งยืน โดยมีกรอบแนวทางเบื้องต้น ดังนี้

(๑) ยุทธศาสตร์การสร้างความเป็นธรรมในสังคมมุ่งสร้างภูมิคุ้มกันตั้งแต่ระดับปัจเจก ครอบครัวและชุมชนโอกาสให้ทุกคนในสังคมไทยเข้าถึง เพื่อให้เป็นสังคมที่มีคุณภาพ สามารถปรับตัวเข้ากับการเปลี่ยนแปลงและบริหารจัดการความเสี่ยงได้อย่างมีประสิทธิภาพ ให้ทุกคนในสังคมไทยสามารถเข้าถึงบริการทางสังคมที่มีคุณภาพ ได้รับการคุ้มครองทางสังคมที่ครอบคลุม

ทั่วถึงและมีคุณภาพเท่าเทียมกัน มีโอกาสเข้าถึงทรัพยากรและโครงสร้างพื้นฐานในการสร้างอาชีพและรายได้ที่มั่นคง ได้รับการคุ้มครองสิทธิผลประโยชน์และความมั่นคงปลอดภัยในชีวิตและทรัพย์สินอย่างเท่าเทียมกัน และสามารถดำรงชีวิตอยู่ได้อย่างมีศักดิ์ศรี ภายใต้ระบบบริหารจัดการภาครัฐที่โปร่งใส ยึดประโยชน์ส่วนรวม และเปิดโอกาสการมีส่วนร่วมของประชาชนทุกภาคส่วนในกระบวนการพัฒนาประเทศ

(๒) ยุทธศาสตร์การพัฒนาคณะผู้สังคมนักเรียนรู้อุดมคติชีวิตอย่างยั่งยืน มุ่งเตรียมคนให้พร้อมรับการเปลี่ยนแปลง โดยให้ความสำคัญกับการพัฒนาคุณภาพคนไทยทุกช่วงวัยให้มีภูมิคุ้มกันเพื่อเข้าสู่สังคมแห่งการเรียนรู้ตลอดชีวิตอย่างยั่งยืน ยึดหลักเศรษฐกิจพอเพียงมาเสริมสร้างศักยภาพของคนในทุกมิติให้มีความพร้อมทั้งด้านร่างกายที่สมบูรณ์แข็งแรง มีสติปัญญาที่รอบรู้ และมีจิตใจที่สำนึกในคุณธรรม จริยธรรม มีความเพียร และรู้คุณค่าความเป็นไทย มีโอกาสและสามารถเรียนรู้พัฒนาคุณภาพคนไทยทุกกลุ่มวัยให้มีความพร้อมทั้งกาย ใจ สติปัญญา มีจิตสำนึกวัฒนธรรมที่ดีงามและรู้คุณค่าความเป็นไทย มีโอกาสและสามารถเรียนรู้ตลอดชีวิต มีภูมิคุ้มกันต่อการเปลี่ยนแปลง และเป็นพลังทางสังคมในการพัฒนาเศรษฐกิจและสังคมของประเทศ ยกกระตือรือร้นการพัฒนาคุณภาพการศึกษาไทยให้ได้มาตรฐานสากล และเพิ่มโอกาสทางการศึกษาและการเรียนรู้ในรูปแบบที่หลากหลาย

(๓) ยุทธศาสตร์การสร้างความปลอดภัยและมั่นคงของอาหารและพลังงาน มุ่งพัฒนาให้ภาคเกษตรเป็นฐานการผลิตอาหารและพลังงานที่มีความปลอดภัย มั่นคง และมีประสิทธิภาพ สามารถผลิตสินค้าเกษตรและอาหารที่มีคุณภาพมาตรฐานและมีปริมาณเพียงพอกับความต้องการของตลาด และมีราคาที่เหมาะสม เป็นธรรม พัฒนาคุณภาพชีวิตและเสริมสร้างความมั่นคงในอาชีพและรายได้เกษตรกรให้มีความเข้มแข็งและยั่งยืน

(๔) ยุทธศาสตร์การสร้างเศรษฐกิจที่มีเสถียรภาพบนรากฐานความรู้ มุ่งปรับโครงสร้างเศรษฐกิจให้เจริญเติบโตอย่างยั่งยืน มั่นคง มีคุณภาพ โดยคำนึงถึงการมีส่วนร่วมของทุกภาคส่วน

(๕) ยุทธศาสตร์การสร้างความเชื่อมโยงทางเศรษฐกิจ และความมั่นคงในภูมิภาค โดยกำหนดให้ภาคตะวันออกเฉียงเหนือ เป็นฐานการผลิตพืชอาหารและพืชพลังงานทดแทนของประเทศ ฐานการผลิตอุตสาหกรรมแปรรูป เป็นประตูการค้าสู่อินโดจีน และเป็นแหล่งท่องเที่ยวทางโบราณคดี ประวัติศาสตร์ อารยธรรมขอม วัฒนธรรมประเพณี และแหล่งท่องเที่ยวธรรมชาติ

(๖) ยุทธศาสตร์การจัดการทรัพยากรธรรมชาติ และสิ่งแวดล้อมอย่างยั่งยืน มุ่งอนุรักษ์และฟื้นฟูทรัพยากรธรรมชาติและสิ่งแวดล้อมให้เพียงพอต่อการรักษาสมดุลของระบบนิเวศ และเป็นฐานที่มั่นคงของการพัฒนาประเทศ

นโยบายรัฐบาลนางสาวยิ่งลักษณ์ ชินวัตร

นางสาวยิ่งลักษณ์ ชินวัตร นายกรัฐมนตรี ได้แถลงนโยบายต่อรัฐสภา ในวันอังคารที่ ๒๓ สิงหาคม ๒๕๕๔ ซึ่งนโยบายของรัฐบาลมีจุดมุ่งหมาย ๓ ประการ คือ

๑. เพื่อนำประเทศไทยไปสู่โครงสร้างเศรษฐกิจที่สมดุลมีความเข้มแข็ง ของเศรษฐกิจภายในประเทศมากขึ้น ซึ่งจะเป็นพื้นฐานที่สำคัญของการสร้างการเติบโตอย่างมีคุณภาพ และยั่งยืน

การพัฒนาคุณภาพและสุขภาพคนไทยในทุกช่วงวัยถือเป็นปัจจัยขาดความสามารถในการอยู่รอดและแข่งขันได้ของเศรษฐกิจไทย

๒. เพื่อนำประเทศไทยสู่สังคมที่มีความปรองดองสมานฉันท์และอยู่บนพื้นฐานของหลักนิติธรรมที่เป็นมาตรฐานสากลเดียวกันและมีหลักปฏิบัติที่เท่าเทียมกันต่อประชาชนคนไทยทุกคน

๓. เพื่อนำประเทศไทยไปสู่ประชาคมอาเซียนในปี ๒๕๕๘ อย่างสมบูรณ์ โดยสร้างความพร้อมและความเข้มแข็งทั้งทางด้านเศรษฐกิจ สังคมและวัฒนธรรม และการเมืองและความมั่นคงรัฐบาล ได้กำหนดนโยบายการบริหารราชการแผ่นดินไว้ โดยแบ่งการดำเนินงานเป็น ๒ ระยะ คือ ระยะเร่งด่วนที่จะเริ่มดำเนินการในปีแรก และระยะการบริหารราชการ ๔ ปีของรัฐบาล โดยนโยบายเร่งด่วนที่จะเริ่มดำเนินการในปีแรก มี ๑๖ ข้อ ดังนี้

๑.) สร้างความปรองดองสมานฉันท์ของคนในชาติและฟื้นฟูประชาธิปไตย โดยการเสริมสร้างความเข้าใจร่วมกันของประชาชนในชาติ ให้เกิดความสมัครสมานสามัคคีเป็นอันหนึ่งอันเดียวกัน และยึดมั่นในการปกครองระบอบประชาธิปไตย อันมีพระมหากษัตริย์เป็นประมุข

๒.) กำหนดให้การป้องกันและแก้ไขปัญหายาเสพติดเป็น “วาระแห่งชาติ” โดยยึดหลักนิติธรรมในการปราบปรามและลงโทษผู้ผลิต ผู้ค้า ผู้มีอิทธิพล ผู้ประพฤติมิชอบ บังคับใช้กฎหมายอย่างเคร่งครัด ยึดหลักผู้เสพคือผู้ป่วยที่ต้องได้รับการบำบัดรักษา มีกลไกติดตามช่วยเหลืออย่างเป็นระบบ ป้องกันกลุ่มเสี่ยงและประชาชนทั่วไปไม่ให้เข้าไปเกี่ยวข้องกับยาเสพติด

๓.) ป้องกันปราบปรามการทุจริตและประพฤติมิชอบในภาครัฐอย่างจริงจัง โดยยึดหลักความโปร่งใสและมีธรรมาภิบาลที่เป็นสากล ปรับปรุง และแก้ไขกฎหมายเพื่อป้องกันและปราบปรามการทุจริตและประพฤติมิชอบ ตลอดจนปลูกฝังจิตสำนึกและค่านิยมของสังคมให้ยึดมั่นในความซื่อสัตย์สุจริต และถูกต้องชอบธรรม

๔.) ส่งเสริมให้มีการจัดการน้ำอย่างบูรณาการและเร่งรัดขยายเขตพื้นที่ชลประทานให้สามารถป้องกันและแก้ไขปัญหายากภัยและภัยแล้งได้ ฟื้นฟูการขุดลอกคูคลอง และแหล่งน้ำธรรมชาติที่อยู่เดิม และจัดหาแหล่งน้ำในระดับไร่นาและชุมชนอย่างทั่วถึง

๕.) เร่งนำสันติสุขและความปลอดภัยในชีวิตและทรัพย์สินของประชาชนกับมาสู่พื้นที่จังหวัดชายแดนภาคใต้ ควบคุมไปกับการความยากจน ยาเสพติดและอิทธิพลอำนาจมืด เพิ่มโอกาสทางการศึกษาและคุณภาพชีวิต เคารพอัตลักษณ์ ขนบธรรมเนียมประเพณีท้องถิ่น ส่งเสริมการกระจายอำนาจการปกครองส่วนท้องถิ่นในรูปแบบที่สอดคล้องกับลักษณะพื้นที่โดยไม่ขัดกับรัฐธรรมนูญ

๖.) เร่งฟื้นฟูความสัมพันธ์และพัฒนาความร่วมมือกับประเทศเพื่อนบ้านและนานาชาติ เพื่อสนับสนุนการเจริญเติบโตทางเศรษฐกิจและเร่งดำเนินการตามข้อผูกพันในการรวมตัวเป็นประชาคมอาเซียนในปี ๒๕๕๘

๗.) แก้ไขปัญหาความเดือดร้อนของประชาชนและผู้ประกอบการเนื่องจากภาวะเงินเฟ้อและราคาน้ำมันเชื้อเพลิง

๘.)ยกระดับคุณภาพชีวิตของประชาชน โดยเพิ่มกำลังซื้อภายในประเทศ สร้างสมดุลและความเข้มแข็งอย่างมีคุณภาพให้แก่ระบบเศรษฐกิจมหภาค เช่นพักหนี้ครัวเรือนของเกษตรกรรายย่อยและผู้มีรายได้น้อยที่มีหนี้ต่ำกว่า ๕๐๐,๐๐๐ บาท อย่างน้อย ๓ ปี และปรับโครงสร้างหนี้ผู้มีหนี้เกิน ๕๐๐,๐๐๐ บาท ให้มีแรงงานที่มีรายได้เป็นวันละ ไม่น้อยกว่า ๓๐๐ บาท ให้มีมาตรการภาษีเพื่อลดภาระการลงทุนสำหรับสิ่งจำเป็นในชีวิตของประชาชนทั่วไป ได้แก่บ้านหลังแรกและรถยนต์คันแรก

๙.)ปรับลดภาษีเงินได้นิติบุคคล ให้เหลือร้อยละ ๒๓ ในปี พ.ศ. ๒๕๕๕ และลดลงเหลือร้อยละ ๒๐ ในปี พ.ศ. ๒๕๕๖

๑๐.)ส่งเสริมให้ประชาชนเข้าถึงแหล่งเงินทุน โดยเพิ่มเงินกองทุนหมู่บ้านและชุมชนเมือง แห่งละ ๑ ล้านบาท จัดตั้งกองทุนพัฒนาบทบาทสตรี วงเงินเฉลี่ยจังหวัดละ ๑๐๐ ล้านบาท จัดสรรงบประมาณเข้ากองทุนพัฒนาศักยภาพของหมู่บ้านและชุมชน(SML)ตามลำดับขนาดของหมู่บ้าน

๑๑.) ยกเว้นราคาของสินค้าเกษตรและให้เกษตรกรเข้าถึงแหล่งเงินทุน เช่น รับจำหน่ายสินค้าเกษตรกร การออกบัตรเครดิตสำหรับเกษตรกร และการจัดทำระบบทะเบียนครัวเรือนเกษตรกรให้สมบูรณ์

๑๒.) เร่งเพิ่มรายได้จากการท่องเที่ยวทั้งในและนอกประเทศโดยประกาศให้ปีพ.ศ.๒๕๕๔-๒๕๕๕ เป็นปี “มหัศจรรย์ไทยแลนด์” (“Miracle Thailand” Year)

๑๓.) สนับสนุนการพัฒนางานศิลปหัตถกรรมและผลิตภัณฑ์ชุมชนเพื่อการสร้างเอกลักษณ์และการผลิตสินค้าในท้องถิ่น เช่น บริหารจัดการโครงการหนึ่งตำบลหนึ่งผลิตภัณฑ์ให้มีศักยภาพ สนับสนุนให้ชุมชน วิสาหกิจชุมชนใช้ทรัพยากรและภูมิปัญญาท้องถิ่นผนวกกับองค์ความรู้สมัยใหม่เพื่อยกระดับมาตรฐานคุณภาพ ส่งเสริมให้มีศูนย์กระจายและแสดงสินค้าถาวรในภูมิภาคและเมืองท่องเที่ยวหลัก

๑๔.) การพัฒนาระบบประกันสุขภาพ (๓๐ บาท รักษาทุกโรค) จัดให้มีมาตรการลดปัจจัยเสี่ยงที่มีผลต่อสุขภาพและภาวะทุพพลโภชนาการที่นำไปสู่การเจ็บป่วยเรื้อรัง และมาตรการป้องกันอุบัติเหตุจากการจราจร

๑๕.) จัดหาเครื่องคอมพิวเตอร์แท็บเล็ตให้แก่โรงเรียน โดยเริ่มทดลองดำเนินการในโรงเรียนนำร่องสำหรับระดับชั้นประถมศึกษาปีที่ ๑ ปีการศึกษา ๒๕๕๕ จัดระบบอินเทอร์เน็ตไร้สายตามมาตรฐานการให้บริการในสถานศึกษาที่กำหนดโดยไม่เสียค่าใช้จ่าย

๑๖.) เร่งรัดและผลักดันการปฏิรูปการเมืองที่ประชาชนมีส่วนร่วมอย่างกว้างขวาง โดยมีสภาร่างรัฐธรรมนูญที่เป็นอิสระร่างรัฐธรรมนูญฉบับใหม่ ทั้งนี้ให้ประชาชนเห็นชอบผ่านการออกเสียงประชามติ

นโยบายรัฐบาลที่จะดำเนินการภายในระยะ ๔ ปี มี ๗ นโยบาย ดังนี้

๑. นโยบายความมั่นคงของรัฐ
๒. นโยบายเศรษฐกิจ
๓. นโยบายสังคมและคุณภาพชีวิต

๔. นโยบายที่ดิน ทรัพยากรธรรมชาติและสิ่งแวดล้อม
๕. นโยบายวิทยาศาสตร์ เทคโนโลยี การวิจัย และนวัตกรรม
๖. นโยบายการต่างประเทศและเศรษฐกิจระหว่างประเทศ
๗. นโยบายการบริหารจัดการบ้านเมืองที่ดี

๒. **วิสัยทัศน์และยุทธศาสตร์กลุ่มจังหวัดภาคกลางตอนล่าง กลุ่มที่ ๒ พ.ศ. ๒๕๕๓ - ๒๕๕๖**
(สมุทรสาครสมุทรสงคราม เพชรบุรี ประจวบคีรีขันธ์)

วิสัยทัศน์

“เป็นศูนย์กลางการผลิตและแปรรูปสินค้าประมง เกษตร และเหล็ก เป็นแหล่งท่องเที่ยวเชิงนิเวศ และเป็นเส้นทางคมนาคมที่สำคัญสู่ภาคใต้ ท่ามกลางสภาพแวดล้อมที่ดีและยั่งยืน”

พันธกิจ

๑. บูรณาการทุกภาคส่วนในการมีส่วนร่วมส่งเสริมและพัฒนาพื้นที่กลุ่มจังหวัด
๒. พัฒนาโครงข่ายคมนาคมเพื่อสนับสนุนภาคการเกษตร การค้าและการท่องเที่ยว
๓. พัฒนาและฟื้นฟูแหล่งท่องเที่ยวรวมถึงมาตรฐานการให้บริการการท่องเที่ยวสู่มาตรฐานสากล
๔. ส่งเสริมการสร้างรายได้และการพัฒนาคุณภาพชีวิตประชาชนที่ดีขึ้น
๕. ฟื้นฟู ดูแลและรักษาทรัพยากรธรรมชาติและสิ่งแวดล้อมสู่ความสมดุลของระบบนิเวศอย่างยั่งยืน

ประเด็นยุทธศาสตร์

๑. พัฒนากลุ่มจังหวัดให้เป็นศูนย์กลางการผลิตและแปรรูปสินค้าประมง เกษตร ผลิตภัณฑ์ชุมชน และอุตสาหกรรม
๒. พัฒนาแหล่งท่องเที่ยวเชิงนิเวศ เกษตร ประวัติศาสตร์ และวิถีชีวิตชุมชน
๓. พัฒนาสภาพแวดล้อมทะเล - ชายฝั่งและปรับปรุงสิ่งแวดล้อมที่ดี

๓. **วิสัยทัศน์และยุทธศาสตร์การพัฒนาจังหวัดประจวบคีรีขันธ์ (พ.ศ. ๒๕๕๕-๒๕๕๘)**

วิสัยทัศน์

“เมืองท่องเที่ยวที่ทรงคุณค่า สัมผัส มะพร้าวที่หนึ่งของโลก สังคมแห่งมิตรไมตรี”

พันธกิจ

- ๑) พัฒนาจังหวัดประจวบคีรีขันธ์ให้เป็นเมืองท่องเที่ยวที่ทรงคุณค่าบนพื้นฐานเอกลักษณ์ของจังหวัด
- ๒) ผลักดันจังหวัดประจวบคีรีขันธ์ให้มีขีดความสามารถในการแข่งขันสัมพัทธ์ มะพร้าว และสินค้าเกษตรสู่ตลาดโลก
- ๓) จังหวัดประจวบคีรีขันธ์เป็นสังคมคุณภาพตามวิถีและภูมิปัญญาไทย
- ๔) สร้างความมั่นคงอย่างสมดุลในการบริหารจัดการทรัพยากรธรรมชาติและสิ่งแวดล้อม
- ๕) สร้างความพร้อมระบบสนับสนุนการบริหารเศรษฐกิจอย่างสร้างสรรค์เพื่อเข้าสู่ประชาคมอาเซียนอย่างมั่นคง

ประเด็นยุทธศาสตร์

ยุทธศาสตร์ที่ ๑ เสริมสร้างความโดดเด่นด้านการท่องเที่ยวบนพื้นฐานเอกลักษณ์ของจังหวัด

ยุทธศาสตร์ที่ ๒ เพิ่มขีดความสามารถในการแข่งขันของสับปะรด มะพร้าว และสินค้าเกษตรสู่ตลาดโลก

ยุทธศาสตร์ที่ ๓ เสริมสร้างความมั่นคงและสังคมคุณภาพตามวิถีมัชฌิมพัฒนาไทย

ยุทธศาสตร์ที่ ๔ เสริมสร้างประสิทธิภาพในการบริหารจัดการทรัพยากรธรรมชาติและสิ่งแวดล้อมที่สมดุล

ยุทธศาสตร์ที่ ๕ เสริมสร้างระบบสนับสนุนการบริหารเศรษฐกิจ การค้า การลงทุนที่สร้างสรรค้เข้าสู่ประชาคมอาเซียนและประชาคมโลก

๔. กรอบยุทธศาสตร์การพัฒนาขององค์กรปกครองส่วนท้องถิ่นในเขตจังหวัด

ประจวบคีรีขันธ์

ประเด็นยุทธศาสตร์ที่ ๑ ยุทธศาสตร์การพัฒนาด้านส่งเสริมการท่องเที่ยวและเศรษฐกิจ

ประเด็นยุทธศาสตร์ที่ ๒ ยุทธศาสตร์การพัฒนาด้านส่งเสริมรายได้และการผลิต

ประเด็นยุทธศาสตร์ที่ ๓ ยุทธศาสตร์การพัฒนาสังคม การศึกษา และคุณภาพชีวิต

ประเด็นยุทธศาสตร์ที่ ๔ ยุทธศาสตร์การพัฒนาระบบบริหารจัดการทรัพยากรธรรมชาติและสิ่งแวดล้อม

ประเด็นยุทธศาสตร์ที่ ๕ ยุทธศาสตร์การพัฒนาระบบบริหารงานให้มีความเป็นเลิศ

ประเด็นยุทธศาสตร์ที่ ๖ ยุทธศาสตร์การพัฒนาระบบคมนาคม แหล่งน้ำ และสาธารณสุขภาค

ปัจจัยและสถานการณ์การเปลี่ยนแปลงที่มีผลต่อการพัฒนา

ผลการวิเคราะห์ปัญหาและความต้องการของประชาชนในท้องถิ่น การวิเคราะห์ศักยภาพเพื่อประเมินสถานการณ์การพัฒนาจากปัจจัยภายในและปัจจัยภายนอกได้ข้อมูล ดังนี้

ขอบข่ายและปริมาณของปัญหา	พื้นที่เป้าหมาย	กลุ่มเป้าหมาย	แนวโน้มของปัญหา
๑. ด้านโครงสร้างพื้นฐาน - เส้นทางคมนาคม - ไฟฟ้า - ระบบประปาหมู่บ้าน - แหล่งน้ำเพื่อการเกษตร	ในเขต.อบต.	ประชาชน ทั่วไป	ทรงตัว อบต.ปรับปรุงและพัฒนาด้านโครงสร้างพื้นฐานเป็นประจำทุกปี แต่ยังมีพื้นที่และเส้นทางคมนาคม และแหล่งน้ำที่ต้องพัฒนาอีกมาก
๒. ด้านการพัฒนาเศรษฐกิจ - ปัจจัยการผลิต - อุปกรณ์และเครื่องมือในการประกอบอาชีพ	ในเขต.อบต.	กลุ่มอาชีพ/ กลุ่มเกษตรกร /ประชาชน ทั่วไป	ด้านเศรษฐกิจ ทรงตัว อบต.ให้การสนับสนุนด้านอุปกรณ์ เครื่องมือ และส่งเสริมให้ความรู้ในการประกอบอาชีพ แต่ยังไม่ประสบความสำเร็จเท่าที่ควร

<p>๓. ด้านสังคม การศึกษา ศาสนา ประเพณีและวัฒนธรรม</p> <ul style="list-style-type: none"> - สวัสดิการสังคม - การมีส่วนร่วมของประชาชน - ความรู้ความเข้าใจในปัญหาสุขภาพจิต - คุณภาพการศึกษา - ทุนและอุปกรณ์การศึกษา - สถานศึกษาและแหล่งเรียนรู้ - วัดและวัฒนธรรมในหมู่บ้าน - งานประเพณีต่าง ๆ 	<p>ในเขต.อบต.</p>	<p>ประชาชน ทั่วไป</p>	<p>ด้านสังคม ลดลง อบต.ถือหลักการบริหารแบบล่างขึ้นสู่บนให้ประชาชนมีส่วนร่วมในการกำหนดแนวทางแก้ไขปัญหา รวมทั้งให้ประชาชนรับรู้ข้อมูลข่าวสารต่าง ๆ ของ อบต.</p> <p>ด้านการศึกษา เพิ่มขึ้น อบต.ร่วมกับสถานศึกษาในเขตพื้นที่ พัฒนาคุณภาพทางการศึกษาให้มีประสิทธิภาพ</p> <p>ศาสนาวัฒนธรรม เพิ่มขึ้น อบต.ให้การสนับสนุนงบประมาณในการจัดกิจกรรมทางศาสนา ประเพณีต่าง ๆ</p>
<p>๔. ด้านสาธารณสุขและสิ่งแวดล้อม</p> <ul style="list-style-type: none"> - โรคระบาดและโรคติดต่อต่างๆ - สุขภาพอนามัย - ชยะมูลฝอย สิ่งปฏิกูล - ทรัพยากรธรรมชาติ - จิตสำนึกในการอนุรักษ์ 	<p>ในเขต.อบต.</p>	<p>ประชาชน ทั่วไป</p>	<p>ด้านสาธารณสุข ทรงตัว เนื่องจาก อบต. ได้ประชาสัมพันธ์และสนับสนุนกิจกรรมการให้ความรู้การป้องกันโรคต่าง ๆ</p> <p>ด้านสิ่งแวดล้อม ลดลง แม้ อบต.จะดำเนินการแก้ไขอย่างไร ปัจจัยหลักที่ก่อให้เกิดปัญหา คือประชาชนบางส่วนยังขาดจิตสำนึกในการดูแลรักษาสิ่งแวดล้อม</p>

ปัจจัยภายใน

ปัจจัยภายใน	ประเด็นสำคัญ	จุดอ่อน (-) , จุดแข็ง (+)
๑. ด้านการบริการ	<ul style="list-style-type: none"> - การแบ่งส่วนราชการ : อบต.ปราณบุรี แบ่งโครงสร้างองค์กร ออกเป็นส่วน ๆ ซึ่งกำหนดหน้าที่ความรับผิดชอบอย่างชัดเจน เพื่อรองรับภารกิจที่เพิ่มขึ้นในอนาคต - การวางแผน : อบต. ถือเป็นหลักบริหารแบบล่างสู่บนโดยการ ทำประชาคมให้ประชาชนมีส่วนร่วมในการกำหนดนโยบายและ การวางแผนพัฒนา - การประสานงาน : ทุกส่วนของ อบต จะประสานความร่วมมือ กันในการทำงานเพื่อให้บรรลุเป้าหมายที่ได้กำหนดไว้ และอบต. จะประสานหน่วยงานอื่นที่เกี่ยวข้องมาดำเนินการพัฒนาในกรณี ที่เกิดศักยภาพที่ อบต.จะดำเนินการได้ - การมอบอำนาจ : อบต.จะมอบอำนาจการปฏิบัติงานตาม กรอบของระเบียบและกฎหมายที่ได้กำหนดอำนาจไว้ - การกำกับดูแล : การดำเนินงานทุกโครงการจะมี คณะกรรมการติดตามและประเมินผลการปฏิบัติงานตั้งแต่ เริ่มต้นจนสิ้นสุดโครงการ 	<p style="text-align: center;">+</p> <p style="text-align: center;">+</p> <p style="text-align: center;">+</p> <p style="text-align: center;">+</p> <p style="text-align: center;">+</p>
๒. ด้านระเบียบกฎหมาย ข้อบัญญัติตำบล	<ul style="list-style-type: none"> - การปฏิบัติงานต่าง ๆ อบต. จะดำเนินการตามระเบียบ และ ภายใตกรอบของกฎหมายรวมทั้งได้ออกข้อบัญญัติตำบลเพื่อ เป็นกฎหมายในการบังคับใช้ในการกระทำการต่าง ๆ ภายใน ตำบล 	<p style="text-align: center;">+</p>
๓. ด้านบุคลากร	<ul style="list-style-type: none"> - อัตรากำลัง : มีเพียงพอต่อปริมาณงาน - คุณภาพ : อบต. มีบุคลากรที่มีความสามารถ พร้อมทั้งจะ ปฏิบัติงานทั้งงานในหน้าที่และงานที่ได้รับมอบหมายได้อย่างมี ประสิทธิภาพ โดยการทำงานภายใน อบต. เน้นความถูกต้อง ความเป็นปัจจุบัน และความโปร่งในครวจสอบได้ 	<p style="text-align: center;">+</p> <p style="text-align: center;">+</p>

ปัจจัยภายนอก

ปัจจัยภายนอก	ประเด็นสำคัญ	จุดอ่อน (-) , จุดแข็ง (+)
๑. ด้านการเมือง	<ul style="list-style-type: none"> - ระดับความขัดแย้ง : ไม่มีความขัดแย้ง - กลุ่มผลประโยชน์ : กลุ่มผลประโยชน์ไม่มีอิทธิพลต่อการกำหนดนโยบายและการบริหารงาน 	<p style="text-align: center;">+</p> <p style="text-align: center;">+</p>
๒. ด้านเศรษฐกิจ	<ul style="list-style-type: none"> - เศรษฐกิจ (ผลผลิต รายได้ รายจ่าย การออม การลงทุน การใช้ที่ดิน แรงงาน) : เศรษฐกิจโดยรวมแล้วอยู่ในขั้นดี ประชาชนมีกำลังซื้อสินค้าและบริการ - การเกษตรกรรม : ประชาชนส่วนใหญ่ประกอบอาชีพเกษตรกรรม รายได้หลักจึงมาจากด้านนี้ - การพาณิชย์ : กิจการพาณิชย์ในพื้นที่ อบต. มีเป็นส่วนน้อย จึงไม่มีผลต่อการพัฒนาเศรษฐกิจในด้านนี้ 	<p style="text-align: center;">+</p> <p style="text-align: center;">+</p> <p style="text-align: center;">+</p>
๓. ด้านสังคม	<ul style="list-style-type: none"> - ประชาชนวัยทำงานยังมีการอพยพเพื่อเข้าไปทำงานในเมืองใหญ่ ทำให้เกิดปัญหาสังคมอื่น ๆ ตามมา - ประชาชนขาดจิตสำนึกในการรักษาทรัพยากรธรรมชาติและสิ่งแวดล้อม - ปัญหายาเสพติดในกลุ่มวัยรุ่น และกลุ่มผู้ใช้แรงงาน 	<p style="text-align: center;">-</p> <p style="text-align: center;">-</p> <p style="text-align: center;">-</p>
๔. ด้านนโยบายของรัฐบาล,กฎหมาย	<ul style="list-style-type: none"> - รัฐบาลมีนโยบายในการกระจายอำนาจและรายได้ให้แก่องค์กรปกครองส่วนท้องถิ่น พร้อมทั้งแก้ไข กฎหมาย และกฎระเบียบข้อบังคับต่าง ๆ ให้เอื้ออำนวยต่อการปฏิบัติงาน 	<p style="text-align: center;">+</p>
๕. ด้านเทคโนโลยี	<ul style="list-style-type: none"> - เทคโนโลยีมีการเปลี่ยนแปลงและพัฒนาอย่างรวดเร็ว ในขณะที่หน่วยงานราชการมีขนาดใหญ่ การประสานงานเพื่อใช้เทคโนโลยีใหม่ ๆ ในการปฏิบัติงานมีความเร็วเพิ่มขึ้น - บุคลากรมีความรู้ในการใช้เทคโนโลยีเพื่อปฏิบัติงาน 	<p style="text-align: center;">+</p> <p style="text-align: center;">+</p>

ปัจจัยภายนอก	ประเด็นสำคัญ	จุดอ่อน (-) จุดแข็ง (+)
	<ul style="list-style-type: none"> - วินัย : บุคลากรใน อบต. มีวินัยในการปฏิบัติงานในหน้าที่ของตนเอง ยังไม่ดีเท่าที่ควร - ทัศนคติ : มอง อบต. เป็นศูนย์กลางการพัฒนาตำบลในทุก ๆ ด้าน - พฤติกรรม : ทุกคนอยู่ในกรอบของการทำงาน มนุษย์สัมพันธ์ดี 	<p style="text-align: center;">-</p> <p style="text-align: center;">+</p> <p style="text-align: center;">+</p>
๔. ด้านงบประมาณ	<ul style="list-style-type: none"> - สามารถจัดเก็บรายได้ได้ตรงตามเป้าหมาย แต่ไม่มีศักยภาพเพียงพอในการตอบสนองเพื่อแก้ไขปัญหาให้กับประชาชนในท้องถิ่น - องค์การบริหารส่วนตำบลมีอิสระในการบริหารการเงิน ทำให้เกิดความคล่องตัวในการบริหารจัดการ - องค์การบริหารส่วนตำบลใช้จ่ายงบประมาณเป็นไปตามวัตถุประสงค์และมีความโปร่งใส ส่งผลดีต่อการบริหาร 	<p style="text-align: center;">-</p> <p style="text-align: center;">+</p> <p style="text-align: center;">+</p>
๕. ด้านระบบฐานข้อมูล	<ul style="list-style-type: none"> - องค์การบริหารส่วนตำบลมีการจัดเก็บข้อมูลภายในท้องถิ่นด้วยตนเอง โดยข้อมูลที่จัดเก็บจะใช้เทคโนโลยีสารสนเทศและระบบโปรแกรมคอมพิวเตอร์สำเร็จรูปเข้ามาบริหารจัดการ ทำให้ง่ายและสะดวกต่อการปฏิบัติงาน 	<p style="text-align: center;">+</p>
๖. ด้านการประสานงาน/การอำนวยความสะดวก/ความร่วมมือจากภาคส่วนที่เกี่ยวข้อง	<ul style="list-style-type: none"> - เครือข่ายองค์การบริหารส่วนตำบล : มีการประสานงานและร่วมมือกันด้วยดีทั้งภายในอำเภอเดียวกัน ต่างอำเภอ 	<p style="text-align: center;">+</p>
๗. ทรัพยากรเครื่องมือและอุปกรณ์ในการทำงาน	<ul style="list-style-type: none"> - วัสดุ อุปกรณ์และเครื่องมือใช้ในสำนักงานมีเพียงพอในการปฏิบัติงาน 	<p style="text-align: center;">+</p>

การวิเคราะห์ศักยภาพเพื่อประเมินสถานการณ์การพัฒนาในปัจจุบันและโอกาสการพัฒนาในอนาคตของท้องถิ่น ด้วยเทคนิค SWOT Analysis ได้ข้อมูล ดังนี้

จุดแข็ง

๑. ประชาชนให้ความร่วมมือและมีส่วนร่วมในกิจกรรมต่าง ๆ ที่เกี่ยวข้องกับการเมืองการปกครอง
๒. ระบบการบริหารจัดการขององค์กรมีความเข้มแข็ง
๓. มีแม่น้ำสายหลักและคลองส่งน้ำ พื้นที่อุดมสมบูรณ์เหมาะสำหรับทำการเกษตร
๔. ด้านการศึกษามีการพัฒนาอย่างมีประสิทธิภาพ เป็นโรงเรียนต้นแบบ

จุดอ่อน

๑. ขาดแคลนเครื่องมือและอุปกรณ์ในการทำงานที่มีประสิทธิภาพและทันสมัย
๒. กลุ่มอาชีพ กลุ่มเกษตรกรไม่มีการรวมกลุ่มแบบเข้มแข็ง
๓. เกษตรกรส่วนใหญ่ยากจน มีปัญหาหนี้สินเรื้อรัง
๔. เกษตรกรขาดความรู้ ทักษะในการเพิ่มมูลค่าสินค้าเกษตร ขาดทักษะการบริหารจัดการด้านการตลาด

โอกาส

๑. รัฐบาลมีนโยบายที่เอื้อให้องค์กรปกครองส่วนท้องถิ่นได้มีอำนาจหน้าที่ในการบริหารงานอย่างเต็มที่ ในการแก้ไขปัญหาในท้องถิ่นและพัฒนาท้องถิ่นของตน
๒. อบต.ปราณบุรี ได้รับการจัดสรรงบประมาณเพิ่มมากขึ้น
๓. การดำเนินชีวิตตามพระราชดำริของพระบาทสมเด็จพระเจ้าอยู่หัว “เศรษฐกิจแบบพอเพียง”

อุปสรรค

๑. น้ำท่วมพื้นที่ทำการเกษตร
๒. หน่วยงานภาครัฐไม่ให้ความสำคัญการดูแล ประกันราคาผลผลิตของเกษตรกร ส่งผลให้ราคาตกต่ำ
๓. รายได้ขององค์การบริหารส่วนตำบล มีจำนวนน้อย เมื่อเทียบกับปริมาณงานที่ต้องพัฒนา

จากการวิเคราะห์สภาพตำบลปราณบุรี ด้วยเทคนิค SWOT Analysis แล้วทำให้เราทราบว่า องค์การบริหารส่วนตำบลปราณบุรี มีระบบการบริหารและจัดการที่ดี มีความเข้มแข็ง และยังได้รับความร่วมมือ ร่วมใจ ในการร่วมทำกิจกรรมต่าง ๆ จากรายการในตำบล บุคลากรผู้ปฏิบัติงาน มีศักยภาพในการทำงาน ชุมชนมีการรวมกลุ่มเพื่อทำอาชีพเสริมสร้างรายได้หลังจากการทำนา ด้านจุดอ่อน ชาวตำบลเครื่องมืออุปกรณ์ในการทำงานที่มีประสิทธิภาพและทันสมัย กลุ่มอาชีพไม่มีระบบการบริหารจัดการด้านการตลาดที่ดีและเกษตรกรมีปัญหานี้สิน จากการวิเคราะห์ดังกล่าว ยังมีโครงการอีกจำนวนมากที่ต้องดำเนินการพัฒนา แต่องค์การบริหารส่วนตำบลมีข้อจำกัดในด้านงบประมาณ/รายได้

บทที่ ๔

วิสัยทัศน์ พันธกิจ และจุดมุ่งหมายเพื่อการพัฒนา

๔.๑ วิสัยทัศน์การพัฒนาองค์การบริหารส่วนตำบลปราณบุรี

เป็นพื้นที่เกษตรกรรมแบบยั่งยืน
เป็นศูนย์กลางทางด้านการศึกษา ศาสนา วัฒนธรรม และการท่องเที่ยว
เน้นการมีส่วนร่วมของประชาชนในการพัฒนา
นำบ้านเมืองไปสู่ชุมชนที่เข้มแข็ง พึ่งพาตัวเองได้

๔.๒ พันธกิจ

- (๑) พัฒนาระบบการเกษตรกรรมและปศุสัตว์
- (๒) ปรับปรุงโครงสร้างพื้นฐานให้ได้มาตรฐาน
- (๓) รณรงค์รักษาทรัพยากรธรรมชาติและสิ่งแวดล้อม
- (๔) ปรับปรุงพัฒนาระบบสาธารณสุข การกีฬา และการคุ้มครองผู้บริโภค
- (๕) ส่งเสริมสนับสนุนการศึกษา ศาสนา ศิลปวัฒนธรรมและเทคโนโลยี
- (๖) พัฒนาด้านการเมืองการบริหาร
- (๗) รักษาความปลอดภัยในชีวิตและทรัพย์สินของประชาชน
- (๘) พัฒนาเจ้าหน้าที่ของรัฐ

๔.๓ จุดมุ่งหมายเพื่อการพัฒนา

๑. ผลผลิตทางด้านเกษตรกรรมมีคุณภาพ ปริมาณเพิ่มขึ้นมีประสิทธิภาพ รายได้เพิ่มขึ้น
๒. การศึกษา ศาสนา วัฒนธรรมและประเพณีท้องถิ่นมีการพัฒนาและได้รับการสืบสานอย่างยั่งยืน
๓. การคมนาคมมีความสะดวก และปลอดภัย
๔. สังคมปกติสุข
๕. ประชาชนมีสุขภาพอนามัยสมบูรณ์แข็งแรง
๖. เป็นเมืองน่าอยู่ เหมาะแก่การท่องเที่ยว และพักผ่อนหย่อนใจ
๗. ทรัพยากรธรรมชาติไม่ถูกทำลาย สิ่งแวดล้อมไม่เป็นพิษ
๘. ประชาชนมีความรู้และมีส่วนร่วมด้านการเมือง การบริหารและระบบข้อมูล

จุดมุ่งหมายเพื่อการพัฒนาท้องถิ่น

จุดมุ่งหมายเพื่อการพัฒนาท้องถิ่น (Goals)	ตัวชี้วัด (KPIs)	ข้อมูลพื้นฐาน (Baseline Data)	เป้าหมาย (Targets)					
			ปี ๕๓-๖๑	ปี ๕๓	ปี ๕๔	ปี ๕๕	ปี ๖๐	ปี ๖๑
๑. การส่งเสริมภาคเกษตรกรรม ในเพิ่มผลผลิต และมีรายได้เพิ่มขึ้น	๑) ร้อยละของครัวเรือนที่มีการประกอบอาชีพเกษตรกรรม	๑) ครัวเรือนที่มีการประกอบอาชีพเกษตรกรรมมีรายได้เพิ่มขึ้น มีร้อยละ ๘๐ ของครัวเรือนทั้งหมด	๙๕%	๓/๕%	๘๐%	๘๕%	๙๐%	๙๕%
๒. การศึกษา ศาสนา วัฒนธรรมและประเพณีท้องถิ่นได้รับการสืบสานอย่างยั่งยืน	๑. ร้อยละของประชากรที่มีการศึกษาไม่ต่ำกว่ามัธยมศึกษาตอนต้น ๒. ร้อยละของประชากรที่มีส่วนร่วมในกิจกรรมทางศาสนา วัฒนธรรมและประเพณีท้องถิ่น	๑. ประชากรมีการศึกษาไม่ต่ำกว่ามัธยมศึกษาตอนต้นมีร้อยละ ๘๕ ของประชาชนทั้งหมด ๒. ประชาชนมีส่วนร่วมในกิจกรรมทางศาสนา วัฒนธรรมและประเพณีท้องถิ่น มีร้อยละ ๘๕ ของประชากรทั้งหมด	๘๕%	๖๕%	๓๐%	๓/๕%	๘๐%	๘๕%
๓. การคมนาคมมีความสะดวก ปลอดภัย	๑) ร้อยละของครัวเรือนที่มีการคมนาคมสะดวกปลอดภัย	๑) ครัวเรือนที่มีเส้นทางคมนาคมสะดวก ปลอดภัย มีร้อยละ ๘๐ ของครัวเรือนทั้งหมด	๙๕%	๓/๕%	๘๐%	๘๕%	๙๐%	๙๕%

จุดมุ่งหมายเพื่อการพัฒนาท้องถิ่น

จุดมุ่งหมายเพื่อการพัฒนาท้องถิ่น (Goals)	ตัวชี้วัด (KPIs)	ข้อมูลพื้นฐาน (Baseline Data)	เป้าหมาย (Targets)					
			ปี ๕๓-๖๑	ปี ๕๓	ปี ๕๔	ปี ๕๕	ปี ๖๐	ปี ๖๑
๔. สังคมปกติสุข	๑) ร้อยละของครัวเรือนที่มีความเป็นอยู่ดี	๑. ครัวเรือนที่มีความเป็นอยู่ดี ร้อยละ ๓๐ ของครัวเรือนทั้งหมด	๘๐%	๕๐%	๕๕%	๖๐%	๓/๕%	๘๐%
	๒) ร้อยละของครัวเรือนที่มีรายได้มากกว่ารายจ่าย	๒. ครัวเรือนที่มีรายได้มากกว่ารายจ่าย มีร้อยละ ๒๕ ของครัวเรือนทั้งหมด	๘๕%	๔๐%	๕๕%	๖๕%	๓/๕%	๘๕%
๕. ประชาชนมีสุขภาพอนามัยสมบูรณ์แข็งแรง	๑. ร้อยละของประชากรที่มีสุขภาพสมบูรณ์แข็งแรง	๑. ประชากรมีสุขภาพสมบูรณ์แข็งแรงมีร้อยละ ๘๐ ของประชากรทั้งหมด	๘๐%	๓/๐%	๓/๓%	๓/๕%	๘๐%	๘๐%
๖. เป็นเมืองแห่งการท่องเที่ยว และพักผ่อนหย่อนใจ	๑. ร้อยละของจำนวนนักท่องเที่ยวที่เดินทางมาพักผ่อน	๑. ครัวเรือนที่มีรายได้ มีร้อยละ ๒๕ ของ ครัวเรือนทั้งหมด	๕๐%	๔๐%	๔๐%	๔๐%	๕๐%	๕๐%
๗. ทรัพยากรธรรมชาติไม่ถูกทำลาย สิ่งแวดล้อมไม่เป็นพิษ	๑. ร้อยละของประชากรที่มีจิตสำนึกที่จะอนุรักษ์ทรัพยากรธรรมชาติและสิ่งแวดล้อม	๑. ประชากรมีจิตสำนึกที่จะอนุรักษ์ทรัพยากรธรรมชาติและสิ่งแวดล้อม มีร้อยละ ๘๐ ของประชากรทั้งหมด	๘๐%	๖๐%	๖๕%	๓/๐%	๓/๕%	๘๐%

จุดมุ่งหมายเพื่อการพัฒนาท้องถิ่น

จุดมุ่งหมายเพื่อการพัฒนาท้องถิ่น (Goals)	ตัวชี้วัด (KPIs)	ข้อมูลพื้นฐาน (Baseline Data)	เป้าหมาย (Targets)					
			ปี ๕๓-๖๑	ปี ๕๓	ปี ๕๔	ปี ๕๕	ปี ๖๐	ปี ๖๑
๘. ประชาชนมีความรู้และมีส่วนร่วมด้านการบริหารและระบบข้อมูลข่าวสาร	๑. ร้อยละของประชากรที่มีความรู้และมีส่วนร่วมด้านการเมือง การบริหารและระบบข้อมูลข่าวสาร	๑. ประชาชนมีความรู้ และมีส่วนร่วมด้านการเมือง การบริหารและระบบข้อมูลข่าวสาร มีร้อยละ ๘๕ ของประชากรทั้งหมด	๘๕ %	๖๕%	๓๐%	๓๕%	๘๐%	๘๕%

บทที่ ๕

ยุทธศาสตร์การพัฒนาและแนวทางการพัฒนาองค์การบริหารส่วนตำบลปราณบุรี

ยุทธศาสตร์การพัฒนา	แนวทางการ พัฒนา	โครงการ
<p>๑.การพัฒนาโครงสร้างพื้นฐานอย่างเป็นระบบมีประสิทธิภาพ</p>	<p>๑.๑ ก่อสร้างและปรับปรุงบำรุงถนน สะพาน ทางเท้า ท่อระบายน้ำให้ดีมีมาตรฐาน</p>	<p>๑. ปรับปรุงถนนลูกรังในเขต อบต.ทั้งหมดให้เป็นถนนหินคลุก</p> <p>๒. ปรับปรุงถนนหินคลุกภายในหมู่บ้านให้เป็นถนนคอนกรีต</p> <p>๓. ปรับปรุงถนนเชื่อมต่อระหว่างหมู่บ้านให้เป็นถนนลาดยางและคอนกรีต</p> <p>๔. ปรับปรุงถนนเชื่อมต่อระหว่างตำบลให้เป็นถนนลาดยาง</p> <p>๕. ก่อสร้างทางระบายน้ำภายในหมู่บ้าน</p> <p>๖. ก่อสร้างสะพาน</p>
	<p>๑.๒ การพัฒนาระบบไฟฟ้า สาธารณะให้ครอบคลุมทุกพื้นที่</p>	<p>๑. ขยายเขตไฟฟ้าให้ครอบคลุมทุกหลังคาเรือน</p> <p>๒. ขยายเขตไฟฟ้าสาธารณะตามข้างทางในถนนทุกสาย</p> <p>๓. เพิ่มปริมาณไฟฟ้าจุดที่การจราจรคับคั่ง</p>
	<p>๑.๓ ปรับปรุงระบบประปาให้ครอบคลุมทุกหลังคาเรือน</p>	<p>๑. ขยายเขตประปาหมู่บ้านให้ครอบคลุมทุกหลังคาเรือน</p> <p>๒. ขยายสระน้ำสำหรับทำประปาหมู่บ้านให้มีปริมาณน้ำเพียงพอในการทำประปา</p> <p>๓. ปรับปรุงระบบการผลิตให้มีคุณภาพเหมือนประปาภูมิภาค</p> <p>๔. ขยายเขตประปาภูมิภาคสำหรับหมู่บ้านที่การประปาภูมิภาคผ่าน</p>

<p>๒. การพัฒนาด้านการจัดการทรัพยากรธรรมชาติและสิ่งแวดล้อม</p>	<p>๒.๑ พื้นฟูทรัพยากรธรรมชาติและสิ่งแวดล้อมให้มีสภาพดีขึ้น</p>	<p>๑. ปลูกต้นไม้สองข้างทางถนนทุกสายให้เป็นพื้นที่สีเขียว ๒. ปลูกป่าชุมชนในพื้นที่สาธารณะของตำบล ๓. ก่อสร้างสวนสาธารณะในหมู่บ้าน</p>
	<p>๒.๒ ส่งเสริมให้ภาครัฐและประชาชนมีส่วนร่วมในการพัฒนาทรัพยากรธรรมชาติและสิ่งแวดล้อม</p>	<p>๑. รณรงค์ให้ประชาชนกำจัดขยะให้ถูกวิธี ๒. จัดโครงการร่วมพัฒนาหมู่บ้านในวันสำคัญ ๓. จัดโครงการประกวดบ้านน่าอยู่ ๔. สร้างจิตสำนึกในการอนุรักษ์สิ่งแวดล้อมและทรัพยากรธรรมชาติ ๕. รวมพัฒนาชุดลอกคลองชลประทาน</p>
<p>๓. การพัฒนาทรัพยากรมนุษย์และสังคมให้มีคุณภาพอย่างยั่งยืน</p>	<p>๓.๑ พัฒนาคุณภาพการศึกษาให้ได้มาตรฐานการศึกษาของชาติ</p>	<p>๑. ส่งเสริมการศึกษาให้เด็กทุกคนที่จบชั้นประถมศึกษาปีที่ ๖ ให้เข้ารับการศึกษต่อในระดับมัธยมทุกคน ๒. ส่งเสริมการศึกษาระดับอนุบาล และประถมศึกษาให้มีคุณภาพ ๓. เพิ่มทุนการศึกษาให้เด็กเรียนดี ๔. ส่งเสริมอาหารเสริม (นม) ให้เด็กได้ดื่มอย่างทั่วถึง ๕. ส่งเสริมความร่วมมือระหว่างโรงเรียน หมู่ บ้านและ อบต.</p>
	<p>๓.๒ ส่งเสริมเรื่องการศึกษาของชุมชน</p>	<p>๑. ก่อสร้างห้องสมุดประชาชน ๒. สนับสนุนที่อ่านหนังสือประจำหมู่บ้าน ๓. ส่งเสริมการเรียนรู้ของภูมิปัญญาท้องถิ่น ๔. สนับสนุนศูนย์และศิลปะวัฒนาธรรมตำบลปราณบุรี</p>
	<p>๓.๓ ส่งเสริมสนับสนุนการกีฬานันทนาการ</p>	<p>๑. สนับสนุนวัสดุอุปกรณ์กีฬาให้แก่หมู่บ้าน ๒. จัดการแข่งขันกีฬาเชื่อมความสัมพันธ์ระหว่างหมู่บ้านและตำบล ๓. ก่อสร้างลานกีฬาชุมชน ๔. สนับสนุนกิจกรรมออกกำลังกายของผู้สูงอายุ</p>

	<p>๓.๔พัฒนาบริการสาธารณสุขมูลฐานให้มีประสิทธิภาพ</p>	<p>๑.อบรมให้ความรู้แก่ อสม. ๒.รณรงค์ป้องกันโรคไขเลือดออก ๓.รณรงค์ป้องกันโรคเอดส์ ๔.รณรงค์ป้องกันโรคพิษสุนัขบ้า ๕.ส่งเสริมหลักประกันสุขภาพถ้วนหน้า</p>
	<p>๓.๕ส่งเสริมสวัสดิการและให้การสงเคราะห์ผู้สูงอายุและผู้ด้อยโอกาสทางสังคม</p>	<p>๑.สงเคราะห์เบี้ยยังชีพผู้สูงอายุ ๒.สงเคราะห์เบี้ยยังชีพผู้ป่วยเอดส์ ๓.สวัสดิการและให้การสงเคราะห์กับผู้พิการ และผู้ด้อยโอกาสทางสังคม ๔.สวัสดิการและให้การสงเคราะห์กับเด็กยากจน และผู้ประสพ ปัญหาครอบครัว</p>
	<p>๓.๖ส่งเสริมระบบป้องกันภัยพลเรือน</p>	<p>๑.ฝึกอบรมอาสาสมัครป้องกันภัยพลเรือน (อปพล.) ๒.เผยแพร่ความรู้ด้านการป้องกันและบรรเทาสาธารณภัย</p>
<p>๔.การพัฒนาด้านการสร้างความเข้มแข็งของชุมชน</p>	<p>๔.๑พัฒนาระบบเศรษฐกิจของชุมชน</p>	<p>๑.สนับสนุนกลุ่มอาชีพในหมู่บ้าน ๒.สนับสนุนและส่งเสริมโครงการหนึ่งตำบลหนึ่งผลิตภัณฑ์ ๓.ส่งเสริมโครงการพระราชดำริเศรษฐกิจพอเพียง ๔.สนับสนุนการใช้ปุ๋ยชีวภาพ</p>
	<p>๔.๒ส่งเสริมการมีส่วนร่วมในการพัฒนาชุมชน</p>	<p>๑.สนับสนุนประชาคมหมู่บ้าน ประชาคมตำบล ๒.ศึกษาดูงานชุมชนอื่นๆ ๓.จัดทำโครงการประชุมเคลื่อนที่ของอบต. ๔.จัดทำโครงการประชุมประจำเดือนของอบต.และประชาคมตำบล ๕.เปิดโอกาสให้ประชาคมหมู่บ้านมีส่วนร่วมในการบริหารงานของอบต. ตั้งแต่วางแผนงานจนถึงจัดซื้อจัดจ้าง และตรวจงานจ้าง ๖.สนับสนุนโครงการจัดทำแผนแม่บทชุมชน</p>

<p>๕. การส่งเสริมการท่องเที่ยวอนุรักษ์ วัฒนธรรมและประเพณีท้องถิ่น</p>	<p>๕.๑ ประชาสัมพันธ์และส่งเสริมการท่องเที่ยว</p>	<p>๑. ปรับปรุงภูมิทัศน์ของชุมชนที่เป็นทางผ่านสู่แหล่งท่องเที่ยว</p> <p>๒. จัดทำป้ายบอกสถานที่ท่องเที่ยว</p> <p>๓. ส่งเสริมการผลิตสินค้าหนึ่งตำบลหนึ่งผลิตภัณฑ์</p> <p>๔. จัดทำร้านค้าหนึ่งตำบลหนึ่งผลิตภัณฑ์</p>
	<p>๕.๒ ส่งเสริมประเพณีท้องถิ่น</p>	<p>๑. สนับสนุนศูนย์ศิลปวัฒนธรรมตำบลปราณบุรี</p> <p>๒. จัดงานสงกรานต์ประเพณีท้องถิ่น</p> <p>๓. จัดงานประเพณีวันขึ้นปีใหม่</p> <p>๔. ส่งเสริมและสนับสนุนการแสดงพื้นบ้านของชุมชน</p>
<p>๖. การพัฒนาประสิทธิภาพระบบบริหารและการจัดการที่ดีขององค์กร</p>	<p>๖.๑ ส่งเสริมและสนับสนุนให้ประชาชนมีส่วนร่วมในการบริหารงานของ อบต.</p>	<p>๑. สนับสนุนให้องค์กรชุมชนมีส่วนร่วมในการบริหารงานของ อบต.</p> <p>๒. จัดประชุมร่วมกันระหว่าง อบต. และองค์กรชุมชน</p> <p>๓. เปิดโอกาสให้ชุมชนร่วมตรวจสอบการบริหารงาน</p>
	<p>๖.๒ เสริมสร้างศักยภาพในการบริหารงานของผู้บริหารและเจ้าหน้าที่ปฏิบัติงาน</p>	<p>๑. จัดอบรมศึกษาดูงานเพื่อเพิ่มประสิทธิภาพการปฏิบัติงาน</p>
	<p>๖.๓ ปรับปรุงพัฒนาระบบการบริหารงาน</p>	<p>๑. นำเทคโนโลยีและการจัดการที่ทันสมัยมาใช้</p> <p>๒. เพิ่มอุปกรณ์ในการปฏิบัติงาน</p> <p>๓. ปรับปรุงองค์กรให้มีความคล่องตัว โดยมีการวางระบบการกระจายงานให้ชัดเจน</p> <p>๔. ตัดตั้งโปรแกรมสำเร็จรูปในการจัดเก็บภาษีและพัฒนารายได้</p> <p>๕. ปรับปรุงภายในสำนักงานให้สะอาด สะดวก แจ่มขึ้นตอนการทำงานที่ชัดเจน</p>

บทที่ ๖

การนำแผนยุทธศาสตร์การพัฒนาท้องถิ่นไปสู่การปฏิบัติและการติดตามประเมินผล

๖.๑ องค์กรรรับผิดชอบในการติดตามและประเมินผล

ตามระเบียบกระทรวงมหาดไทยว่าด้วยการจัดทำแผนพัฒนาขององค์กรปกครองส่วนท้องถิ่น พ.ศ. ๒๕๔๘ หมวด ๖ การติดตามและประเมินผลแผนพัฒนา ข้อ ๒๔ ให้ผู้บริหารท้องถิ่นแต่งตั้งคณะกรรมการติดตามและประเมินผลแผนพัฒนาท้องถิ่น ประกอบด้วย

๑. สมาชิกสภาท้องถิ่นที่สภาท้องถิ่นคัดเลือกจำนวนสามคน
๒. ผู้แทนประชาคมท้องถิ่นที่ประชาคมท้องถิ่นคัดเลือกจำนวนสองคน
๓. ผู้แทนหน่วยงานที่เกี่ยวข้องที่ผู้บริหารท้องถิ่นคัดเลือกจำนวนสองคน
๔. หัวหน้าส่วนการบริหารที่คัดเลือกกันเองจำนวนสองคน
๕. ผู้ทรงคุณวุฒิที่ผู้บริหารท้องถิ่นคัดเลือกจำนวนสองคน

คณะกรรมการติดตามและประเมินผลแผนพัฒนาท้องถิ่น มีอำนาจหน้าที่ ดังนี้

๑. กำหนดแนวทาง วิธีการในการติดตามและประเมินผลแผนพัฒนา
๒. ดำเนินการติดตามและประเมินผลแผนพัฒนา
๓. รายงานผลและเสนอความเห็นซึ่งได้จากการติดตามและประเมินผลแผนพัฒนาต่อ

ผู้บริหารท้องถิ่น เพื่อให้ผู้บริหารท้องถิ่นเสนอต่อสภาท้องถิ่น คณะกรรมการพัฒนาท้องถิ่น และประกาศผลการติดตามและประเมินผลแผนพัฒนาให้ประชาชนในท้องถิ่นทราบโดยทั่วกันอย่างน้อยปีละหนึ่งครั้ง ภายในเดือนธันวาคมของทุกปี ทั้งนี้ให้ปิดประกาศโดยเปิดเผยไม่น้อยกว่าสามสิบวัน

๖.๒ การกำหนดวิธีการติดตามและประเมินผล

การกำหนดวิธีการติดตามและประเมินผลเป็นการแสดงถึงวิธีการติดตามและประเมินผลตามยุทธศาสตร์และแนวทางการพัฒนา โดยการกำหนดรูปแบบที่ใช้ในการติดตามและประเมินผล ดังนี้

แบบที่ ๑ การช่วยกำกับจัดทำแผนยุทธศาสตร์ขององค์กรปกครองส่วนท้องถิ่น

แบบช่วยกำกับจัดทำแผนยุทธศาสตร์ขององค์กรปกครองส่วนท้องถิ่นมีวัตถุประสงค์เพื่อประเมินผลการดำเนินงานของคณะกรรมการพัฒนาท้องถิ่นว่า ดำเนินการครบถ้วนทุกขั้นตอนมากน้อยเพียงใด อย่างไร

แบบที่ ๒ แบบติดตามผลการดำเนินงานขององค์กรปกครองส่วนท้องถิ่น

แบบติดตามผลการดำเนินงานขององค์กรปกครองส่วนท้องถิ่นรายไตรมาส เป็นเครื่องมือหนึ่งที่สามารถนำไปใช้ในการติดตามความก้าวหน้าในการดำเนินงานองค์กรปกครองส่วนท้องถิ่นตามแผนยุทธศาสตร์ที่กำหนด

แบบที่ ๓/๑ แบบประเมินผลการดำเนินงานตามแผนยุทธศาสตร์

แบบประเมินผลการดำเนินงานตามแผนยุทธศาสตร์เป็นเครื่องมือในการประเมินผลการดำเนินงานขององค์กรปกครองส่วนท้องถิ่นตามแผนยุทธศาสตร์ที่กำหนด

แบบที่ ๓/๒ แบบประเมินความพึงพอใจต่อผลการดำเนินงานขององค์กรปกครองส่วนท้องถิ่นในภาพรวม

เพื่อใช้ในการประเมินผลความพึงพอใจของประชาชนผู้ที่เกี่ยวข้องต่อผลการดำเนินงานขององค์กรปกครองส่วนท้องถิ่นในภาพรวม

แบบที่ ๓/๓ แบบประเมินความพึงพอใจต่อผลการดำเนินงานขององค์กรปกครองส่วนท้องถิ่นในแต่ละยุทธศาสตร์

เพื่อใช้ในการประเมินผลความพึงพอใจของประชาชนผู้ที่เกี่ยวข้องต่อผลการดำเนินงานขององค์กรปกครองส่วนท้องถิ่นในแต่ละยุทธศาสตร์และตามรัฐธรรมนูญแห่งราชอาณาจักรไทย พุทธศักราช ๒๕๕๐ มาตรา ๒๗ วรรค ๓ ได้บัญญัติให้องค์กรปกครองส่วนท้องถิ่นรายงานผลการดำเนินงานต่อประชาชนในเรื่องการจัดทำงบประมาณ การใช้จ่ายงบประมาณ และผลการดำเนินงานในรอบปี เพื่อเป็นการรายงานผลให้ประชาชนในท้องถิ่นทราบ

๖.๓ การกำหนดช่วงเวลาในการติดตามและประเมินผล

๑. กำหนดการติดตามและประเมินผลการนำแผนพัฒนาไปปฏิบัติ อย่างน้อยโครงการละ ๑ ครั้งต่อปี
๒. กำหนดการติดตามและประเมินผลการนำแผนพัฒนาไปปฏิบัติ ในภาพรวมอย่างน้อยปีละครั้ง
๓. กำหนดการรายงานผล ซึ่งได้จากการติดตาม และประเมินผลแผนพัฒนาต่อผู้บริหารท้องถิ่น เพื่อให้ผู้บริหารท้องถิ่นรายงานผลต่อสภาองค์การบริหารส่วนตำบล คณะกรรมการพัฒนาองค์การบริหารส่วนตำบล ปีละครั้ง
๔. กำหนดการประกาศผลการติดตามและประเมินผลแผนพัฒนาให้ประชาชนในท้องถิ่นทราบ ภายในเดือนธันวาคมของทุกปี และปิดประกาศไว้ที่เปิดเผยไม่น้อยกว่า ๓๐ วัน

*** **